

財政部 電子發票整合服務平台

會員載具

規格說明書

版次：1.4

主辦單位：財政部財政資訊中心

發行日期：中華民國 112 年 8 月 15 日

文件修訂歷史

版本	變更內容摘要	日期
V1.0	<ol style="list-style-type: none"> 1.初版制訂。 2.自 109 年 5 月起申請發行會員載具之營業人須提供兩類歸戶方式(詳肆、會員載具歸戶細部規格)。 3.自 109 年 5 月起開放線上申請會員載具作業。 	109.3.5
V1.1	<ol style="list-style-type: none"> 1.電子發票整合服務平台新增上傳歸戶測試畫面及會員載具作業手冊文件功能，調整會員載具部分申請流程及說明文字。 2.修正會員載具歸戶細部規格「方式2-小平台歸戶」之 Step2 token 參數值。 3.調整附錄二、三、四及五內容。 	109.5.1
V1.2	<ol style="list-style-type: none"> 1.電子發票整合服務平台「方式2-小平台歸戶」歸戶功能採響應式網頁設計(RWD)，調整歸戶連線網址、部分說明文字及圖片。 2.調整會員載具「方式1-大平台歸戶」部分流程及細部規格內容。 3.調整營業人申請正式上線流程(以憑證或發函方式申請)，及新增終止會員載具說明文字。 	109.6.22
V1.3	<ol style="list-style-type: none"> 1.調整「貳、會員載具申請說明」部分說明文字。 2.調整「參、會員載具申請流程」部分流程及說明文字。 3.調整「肆、會員載具歸戶細部規格」標題、圖示及部分說明文字。 4.因應營業人同一會員擁有多個會員載具歸戶需求，新增伍、會員載具歸戶細部規格(多筆)內容。 5.調整附錄二及附錄四內容。 	111.3.3
V1.4	<ol style="list-style-type: none"> 1.調整「參、會員載具申請流程」之「二、取得通知信」及「七、正式發行載具」內容，開放營業人防火牆存取權限設定規則。 2.調整「肆、會員載具歸戶細部規格(單筆)」規格內容，變更方式1-大平台歸戶網址及方式2-小平台歸戶網址(含驗證環境及正式環境)。 3.調整「伍、會員載具歸戶細部規格(多筆)」規格內容，變更方式1-大平台歸戶網址及方式2-小平台歸戶網址(含驗證環境及正式環境)。 4.上開第2及3點調整事項，自 112 年 8 月 15 日起生效，原會員載具歸戶網址 (URL) 併行服務至同年 10 月 31 日。 	112.8.15

目 錄

目 錄.....	i
圖目錄.....	ii
壹、簡介.....	1
一、文件目的.....	2
二、專有名詞.....	2
貳、會員載具申請說明.....	3
參、會員載具申請流程.....	4
一、提出申請案件.....	4
二、取得通知信件.....	5
三、進行歸戶測試.....	8
四、回覆測試畫面.....	18
五、取得連線測試通過證明.....	22
六、通過自行檢測.....	23
七、正式發行載具.....	24
肆、會員載具歸戶細部規格(單筆).....	25
一、方式1-大平台歸戶.....	25
二、方式2-小平台歸戶.....	30
伍、會員載具歸戶細部規格(多筆).....	33
一、方式1-大平台歸戶.....	33
二、方式2-小平台歸戶.....	37
附錄一：載具發行機構辦理電子發票相關作業注意事項.....	40
附錄二：電子發票載具作業手冊-會員載具（範例）.....	41
附錄三：會員載具申請函（範例）.....	52
附錄四：電子發票整合服務平台會員載具申請表.....	53
附錄五：電子發票整合服務平台會員載具變更申請表.....	54

圖目錄

圖 1- 會員載具申請步驟圖.....	3
圖 2- 會員載具測試通知.....	5
圖 3- 歸戶流程圖 (大平台端發起).....	8
圖 4- 歸戶設定功能頁面(示意圖).....	9
圖 5- 消費者在「大平台」按下歸戶按鈕(示意圖).....	9
圖 6- 歸戶方式 1 驗證流程圖.....	10
圖 7- 會員認證畫面示意圖.....	11
圖 8- 歸戶方式 1 驗證成功.....	12
圖 9- 歸戶方式 1 驗證失敗.....	12
圖 10- 歸戶流程圖(營業人端發起).....	13
圖 11- 消費者在小平台按下歸戶按鈕(示意圖).....	14
圖 12- 歸戶方式 2 驗證流程圖.....	15
圖 13- 消費者選擇共通性載具頁面.....	16
圖 14- 歸戶方式 2 驗證成功.....	17
圖 15- 歸戶方式 2 驗證失敗.....	17
圖 16- 歸戶方式 1 測試截圖 01- 會員認證登入畫面(範例 1).....	18
圖 17- 歸戶方式 1 測試截圖 01- 會員認證登入畫面(範例 2).....	18
圖 18- 歸戶方式 1 測試截圖 02(範例).....	19
圖 19- 歸戶方式 1 測試截圖 03(範例).....	19
圖 20- 歸戶方式 1 測試截圖 04(範例).....	19
圖 21- 歸戶方式 2 測試截圖 01(範例).....	20
圖 22- 歸戶方式 2 測試截圖 02(範例).....	20
圖 23- 歸戶方式 2 測試截圖 03(範例).....	21
圖 24- 歸戶方式 2 測試截圖 04(範例).....	21
圖 25- 歸戶方式 2 測試截圖 05(範例).....	21
圖 26- 連線測試通過證明.....	22
圖 27- Turnkey 自行檢測 B2C 檢核情境 11、12.....	23

壹、簡介

營業人為提升消費黏著度，大多以會員形式提供專屬優惠方案讓消費者持續購物。為便利營業人結合會員方式儲存雲端發票，達成消費發票無紙化節能減碳目標，電子發票整合服務平台(以下簡稱大平台)提供會員載具申請機制。

為促進會員載具之友善環境，並確保買受人之兌領獎相關權益，特訂定本規格供營業人遵守。

依本規格完成檢測合格之會員載具，可提供消費者選擇以該會員載具儲存雲端發票，不需列印紙本電子發票證明聯，營業人應依電子發票實施作業要點及載具發行機構辦理電子發票相關作業注意事項等規定，提供平台(網頁或 APP 等)供消費者查詢發票資訊(含中獎資訊)、捐贈與歸戶，及於開獎後以簡訊、電子郵件或其他方式通知中獎人，並依大平台產生之中獎清冊，提供電子發票證明聯與中獎人作為兌獎憑證。

一、文件目的

本文件說明營業人申請會員載具作業流程、相關規定及系統規格。

二、專有名詞

◆ 載具

經財政部核准，依加值型及非加值型營業稅法第 32 條之 1 第 2 項規定得以記載或連結雲端發票資訊之號碼。可以是電子票證、信用卡、實體或虛擬店家會員號碼、手機條碼等。買受人消費時出示載具予店員儲存雲端發票。

◆ 自然人憑證條碼

財政部核准的共通性載具，自然人憑證係由內政部憑證管理中心所簽發的電子身分證 IC 卡，代表使用者的網路身分證。

◆ 手機條碼

財政部核准的共通性載具，於大平台或統一發票兌獎 APP 以手機號碼申請之條碼。

◆ 歸戶

買受人將已連結於載具下之雲端發票資訊，再連結至身分識別資訊或共通性載具之方式。

貳、會員載具申請說明

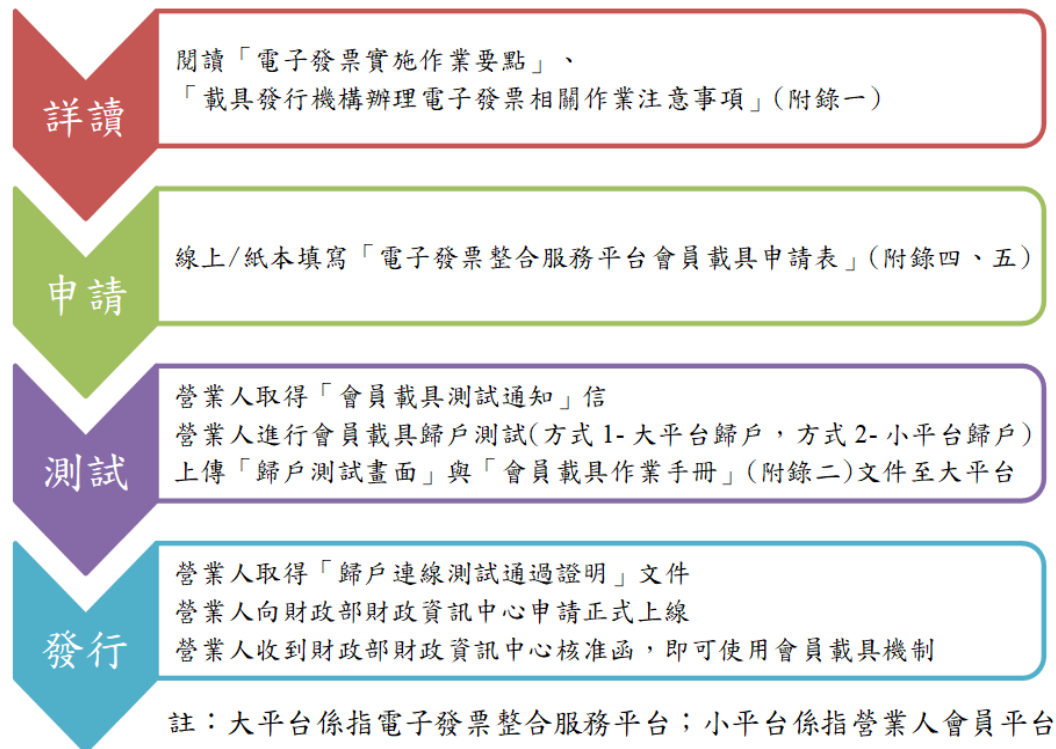


圖 1-會員載具申請步驟圖

營業人若將實體會員卡或虛擬通路會員作為會員載具，讓消費者選擇以會員載具儲存雲端發票，請詳讀「電子發票實施作業要點」、「載具發行機構辦理電子發票相關作業注意事項」等規定，並以線上或紙本方式(建議使用線上申請)填寫會員載具申請表，電子發票維運團隊收到後將回覆「會員載具測試通知」信件。營業人完成歸戶程式開發及歸戶測試，擷取並製成「歸戶測試畫面」文件，連同「會員載具作業手冊」(附錄二)上傳至大平台，以取得「歸戶連線測試通過證明」。

營業人取得「歸戶連線測試通過證明」後，以憑證或發函方式向財政資訊中心申請載具正式上線，營業人收到財政資訊中心核准函文後，即可開始使用會員載具。

營業人使用 Turnkey 傳輸電子發票，應依「電子發票 Turnkey 上線前自行檢測作業」，加測 B2C 存證檢核情境 11(持會員載具索取發票)、情境 12(持會員載具+捐贈發票)。

參、會員載具申請流程

一、提出申請案件

提供線上及紙本兩種申請方式，建議使用線上申請，說明如下：

(一) 線上申請方式

營業人可登入大平台，於功能選項中點選會員載具申請及異動，再點選會員載具申請。申請流程請參照「營業人發行會員載具申請及異動流程」，文件下載路徑：電子發票整合服務平台/快速上手/文件下載/營業人常用文件/項次 35. 營業人發行會員載具申請及異動流程【PDF】。

(二) 紙本申請方式

營業人可至大平台自行下載及列印填寫「電子發票整合服務平台會員載具申請表」(附錄四)相關欄位，用印後郵寄至財政資訊中心。

二、 取得通知信件

大平台收到營業人申請表，審核通過後，3天內核發「會員載具測試通知」信件(如圖2)，內含營業人會員載具名稱及載具類別代碼，方式1大平台歸戶會核發含有APIKEY附件。

您好：

會員載具名稱：**{0}**；會員載具類別代碼：**{1}**

※ 請先完成兩類歸戶功能測試，再登入電子發票整合服務平台上傳相關文件，經核准後載具方可於正式環境上線。

一、測試說明如下：

1. 歸戶功能測試前置作業：

- (1) 開放大平台Public IP對營業人端會員平台(token-url)防火牆存取權限，Public IP：117.56.24.223、163.29.184.1、210.71.142.46、210.71.142.56，port80、443
- (2) 開放營業人防火牆存取權限設定規則，請以網域方式設定貴端主機允許防火牆連線至大平台提供服務的網域
 - a. 驗證環境網域(建議方式)：<https://wwwtest-bindapi.einvoice.nat.gov.tw>
 - b. 正式環境網域(建議方式)：<https://www-bindapi.einvoice.nat.gov.tw>註：大平台調整會員載具歸戶網址(URL)，自即日起生效，原會員載具歸戶網址(URL)併行服務至112年10月31日，如營業人以實體IP設定防火牆，請自行調整貴端防火牆設定。
- (3) 可自行至下列網址進行測試，測試功能URL請填入載具資料與加密後載具資訊進行驗證。
歸戶測試功能URL：<https://wwwtest.einvoice.nat.gov.tw/APMEMBERVAN/SmallToLargePlatform/SmallToLarge>

2. 兩類歸戶功能之系統環境：

(1) 方式1-大平台歸戶(由電子發票整合服務平台歸戶)：

a. 歸戶測試環境：

URL：

Step2(ContentType=application/json)：<https://wwwtest-bindapi.einvoice.nat.gov.tw/btc/cloud/bind/btc101i/carrierJsonPost>

Step4(ContentType=application/x-www-form-urlencoded)：<https://wwwtest-bindapi.einvoice.nat.gov.tw/btc/cloud/bind/btc101i/carrierFormPost>

b. 歸戶正式環境：

URL：

Step2(ContentType=application/json)：<https://www-bindapi.einvoice.nat.gov.tw/btc/cloud/bind/btc101i/carrierJsonPost>

Step4(ContentType=application/x-www-form-urlencoded)：<https://www-bindapi.einvoice.nat.gov.tw/btc/cloud/bind/btc101i/carrierFormPost>

(2) 方式2-小平台歸戶(由營業人端會員平台歸戶)系統環境：

a. 歸戶測試環境：

URL：wwwtest-bindapi.einvoice.nat.gov.tw/btc/cloud/bind/btc103i

b. 歸戶正式環境：

URL：www-bindapi.einvoice.nat.gov.tw/btc/cloud/bind/btc103i

3. 完成測試後需登入至電子發票整合服務平台的會員載具申請功能上傳相關文件，供平台核發歸戶連線測試通過證明。

- (1) 歸戶測試畫面文件(請參下方二、1.會員載具規格說明書)
- (2) 會員載具作業手冊(請參下方二、2.電子發票載具作業手冊-會員載具(範例))
4. 附件檔案為您專屬API KEY，請您務必妥善保管，不得使用於非經本中心核准之軟體產品，或以任何方式提供予與本軟體產品服務無關之使用者，並應遵行個人資料保護法及相關規定，若您逾越授權權限而為利用，致對財政部電子發票整合服務平台造成損害，應負所有法律責任。

附加檔案密碼說明：附加檔案密碼即會員載具申請單之"統一編號後4碼"和"申請日期8碼"共12碼組合
例如：會員載具申請單填寫的統一編號：12345678，申請單日期為2020/01/16，則密碼為567820200116

5. 測試期間若有疑問歡迎來信(e-inv@hibox.hinet.net)或來電(02-89782365)洽詢。

二、相關文件下載：

1. [會員載具規格說明書](#)
2. [電子發票載具作業手冊-會員載具\(範例\)](#)
3. [載具發行機構辦理電子發票相關作業注意事項](#)
4. [會員載具歸戶操作流程簡報](#)
5. [小平台歸戶程式語法範例](#)

如您有其他問題，請與我們聯繫。

財政部電子發票整合服務平台客服中心
網 址：<https://einvoice.nat.gov.tw/>
技術客服專線：02-89782365
技術客服信箱：e-inv@hibox.hinet.net

圖 2-會員載具測試通知

營業人收到會員載具歸戶測試通知信件，請完成下列作業，即可於測試區進行會員載具歸戶，營業人須進行歸戶方式 1 及歸戶方式 2 測試，進行個別測試成功及失敗的歸戶情境，相關資訊如下：

- 歸戶功能測試前置作業：

- 開放大平台 Public IP 對營業人端會員平台(token-url)防火牆存取權限，Public IP：117.56.24.223、163.29.184.1、210.71.142.46、210.71.142.56，port80、443

- 開放營業人防火牆存取權限設定規則，請以網域方式設定貴端主機允許防火牆連線至大平台提供服務的網域。如營業人以實體 IP 設定防火牆，請自行調整貴端防火牆設定。

- ◆ 正式環境網域：<https://www-bindapi.einvoice.nat.gov.tw>

- ◆ 驗證環境網域：<https://wwwtest-bindapi.einvoice.nat.gov.tw>

- 歸戶測試功能 URL：<https://wwwtest.einvoice.nat.gov.tw/APMEMBERVAN/SmallToLargePlatform/SmallToLarge>

- 自行申請測試環境帳號密碼或使用下列測試帳號密碼：

- 手機號碼：0911000000

- 驗證碼：1234

- 歸戶測試連結網址：

- 營業人若同一會員僅有 1 個會員載具時，其歸戶測試連結網址詳肆、會員載具細部規格(單筆)

- 營業人若同一會員可擁有多個會員載具時，其歸戶測試連結網址詳
伍、會員載具細部規格(多筆)

三、 進行歸戶測試

申請會員載具之營業人應提供消費者選擇將會員載具歸戶至身分識別資訊或共通性載具之機制。會員載具需提供兩種歸戶方式，方式1為消費者至大平台進行歸戶；方式2為消費者至營業人端會員平台(以下簡稱小平台)進行歸戶作業。

(一) 方式1-大平台歸戶：

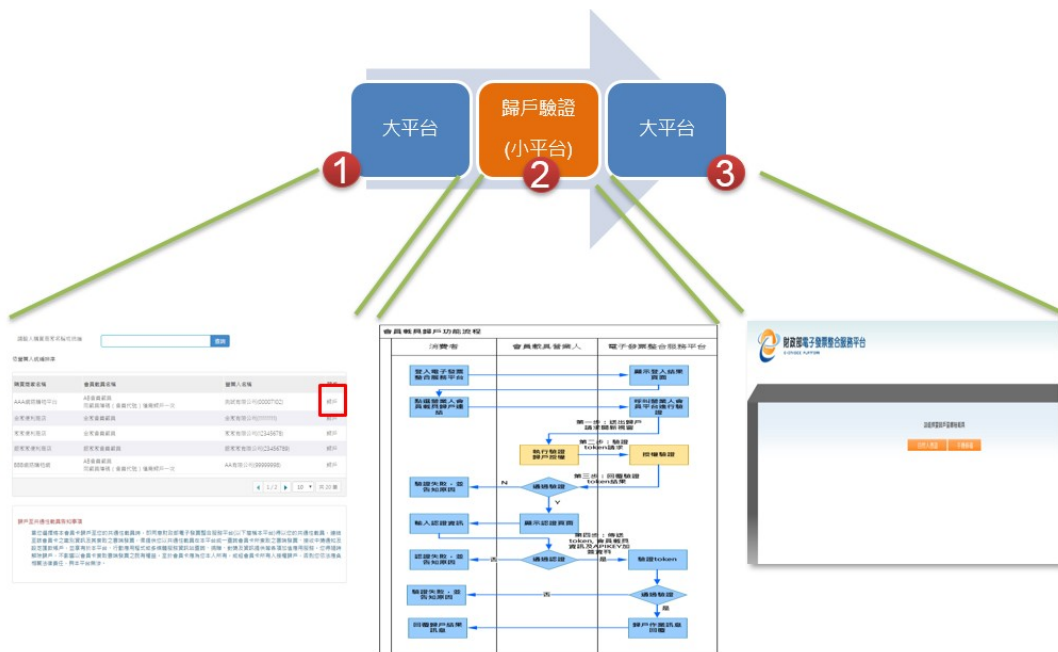


圖 3- 歸戶流程圖(大平台端發起)

消費者登入大平台後，於「歸戶設定」頁面中，點選「會員載具歸戶」按鈕，於會員載具清單中，找出欲歸戶之購物商家名稱，點選「歸戶」按鈕。由大平台向小平台發出歸戶要求，小平台再向大平台確認歸戶請求，如通過大平台歸戶驗證，則小平台提供認證畫面供消費者輸入會員資料。因應行動裝置普及化，建議小平台認證畫面採響應式網頁設計(RWD)優化消費者歸戶體驗，若消費者通過會員認證則允許歸戶，否則拒絕歸戶，流程如下：

1. 點下歸戶按鈕：

消費者登入大平台後，於「歸戶設定」功能頁中，點選「會員載具歸戶」按鈕，以購物商家名稱搜尋，並點選欲歸戶會員載具之「歸戶」功能按鈕。



圖 4-歸戶設定功能頁面(示意圖)



圖 5-消費者在「大平台」按下歸戶按鈕(示意圖)

2. 歸戶驗證：

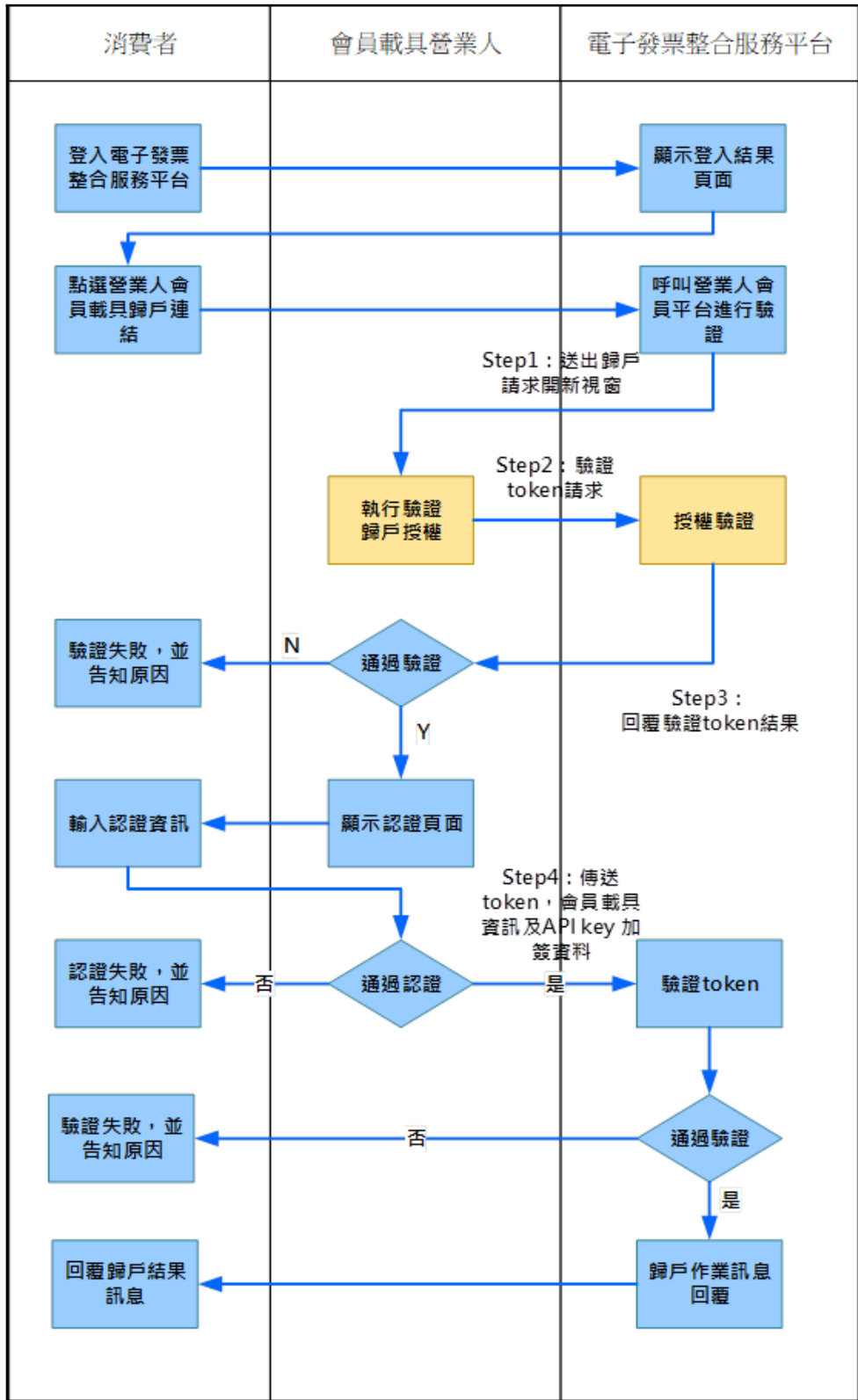


圖 6-歸戶方式 1 驗證流程圖

營業人須提供會員認證頁面(如圖 7)，當消費者按下「歸戶」按鈕後，大平台以 POST 方式傳入相關參數，呼叫小平台進行雙方驗證程序。因應行動裝置普及化，建議小平台認證畫面採響應式網頁設計(RWD)優化消費者歸戶體驗。(細部規格請參考肆或伍)

- (1) 第一步：大平台向小平台(營業人於申請表所填的歸戶網址)送出歸戶請求，含 token 驗證參數。
- (2) 第二步：小平台接收參數後，向大平台歸戶網址回傳 token 驗證參數。
- (3) 第三步：大平台回覆歸戶驗證結果給小平台。若驗證通過，小平台將開啟會員認證頁面，確認消費者是否為營業人之會員。
- (4) 第四步：小平台如認證通過消費者為其會員，小平台將回傳參數至大平台，包含 token、會員載具資訊及 API KEY 加簽資料。若非小平台會員，則認證失敗。



購物商家名稱或logo
雲端發票會員載具歸戶作業

輸入您的會員帳號密碼

帳號：

密碼：

驗證碼：請輸入右方數字

驗證通過後即轉至電子發票整合服務平台進行歸戶作業

視營業人之認證資訊增減欄位

圖 7-會員認證畫面示意圖

3. 歸戶成功：

歸戶成功後，所歸戶之會員載具顯示於大平台歸戶設定清單中。

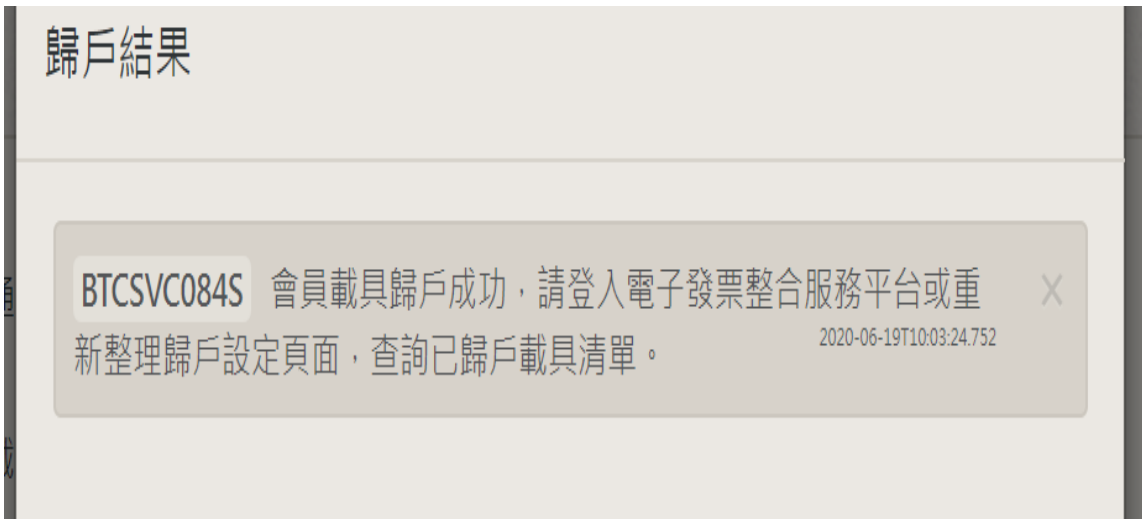


圖 8-歸戶方式 1 驗證成功

4. 歸戶失敗：

歸戶驗證失敗，大平台畫面將顯示失敗原因。



圖 9-歸戶方式 1 驗證失敗

(二) 方式 2-小平台歸戶：



圖 10-歸戶流程圖(營業人端發起)

消費者登入小平台後，點選「歸戶」功能按鈕，小平台依歸戶細部規格進行雙方驗證程序，驗證成功則畫面導入大平台進行歸戶作業，消費者輸入共通性載具資訊，確認後回傳歸戶訊息至小平台，即完成歸戶流程，流程如下：

1.點下「歸戶」按鈕：

營業人發行會員載具，需有平台(網站或APP等)供消費者查詢發票資訊(含中獎資訊)與捐贈，並提供消費者將會員載具歸戶至共通性載具之功能。

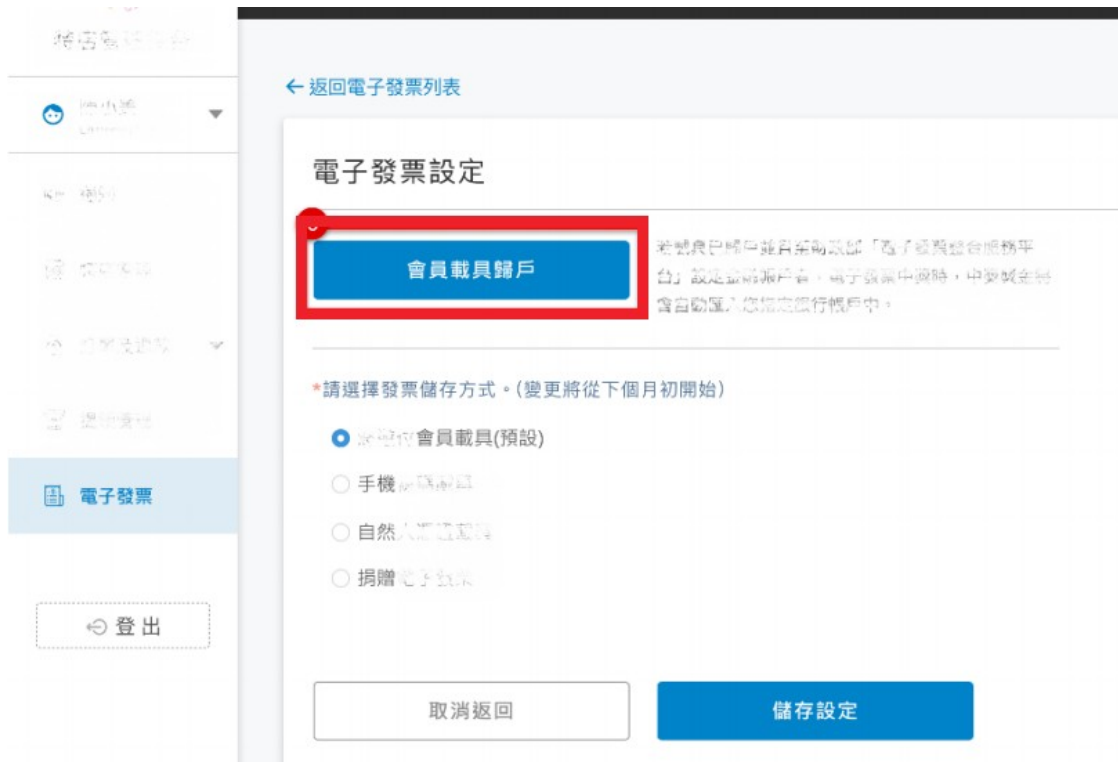


圖 11-消費者在小平台按下歸戶按鈕(示意圖)

2. 歸戶驗證：

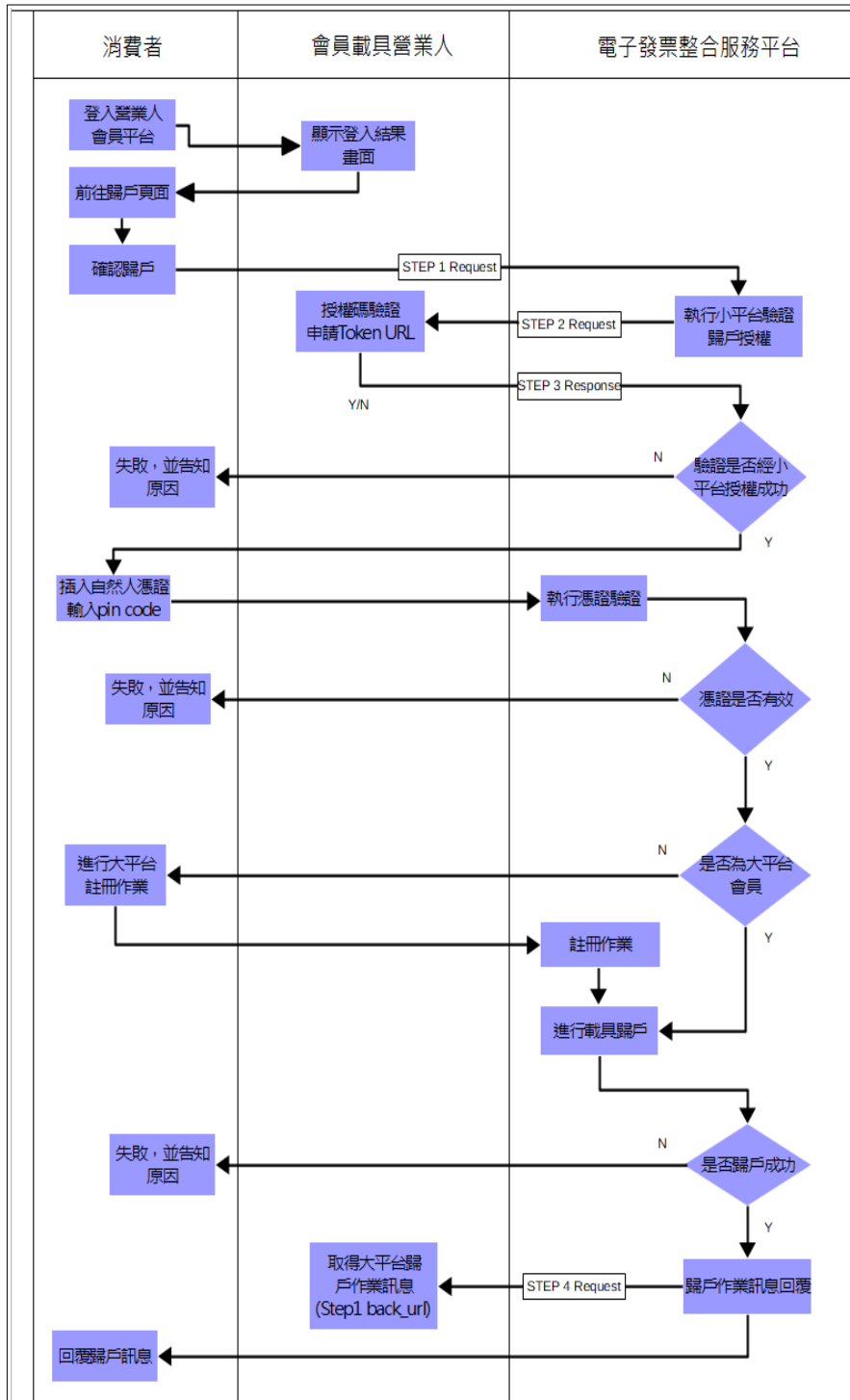


圖 12-歸戶方式 2 驗證流程圖

消費者登入小平台後，小平台提供「歸戶」功能按鈕，點選後，小平台以 POST 方式傳入相關參數，呼叫大平台進行雙方驗證程序。(細部規格請參考肆或伍)

- (1) 第一步：小平台向大平台送出歸戶請求，含 token 驗證參數。
- (2) 第二步：大平台接收參數後，並向小平台歸戶網址(申請表所填的網址)回傳 token 驗證參數給小平台。
- (3) 第三步：小平台驗證大平台回傳 token 值是否正確，若驗證通過，小平台回傳 Y 值，大平台接受 Y 值後進行歸戶作業，將會員載具歸戶共通性載具。
- (4) 第四步：消費者確認歸戶資訊，並按下確定歸戶後，大平台回傳歸戶結果至小平台。

會員載具歸戶

* 為必填(選)欄位，不能為空白

請選擇歸戶至共通性載具

* 載具類型 手機條碼

* 手機號碼 0911000000

* 驗證碼(密碼)

* 圖形驗證碼 47049 47049

我已閱讀 < 歸戶至共通性載具告知事項 >

確認

圖 13-消費者選擇共通性載具頁面

3.歸戶成功：

確定歸戶後，將顯示會員載具歸戶成功訊息框。

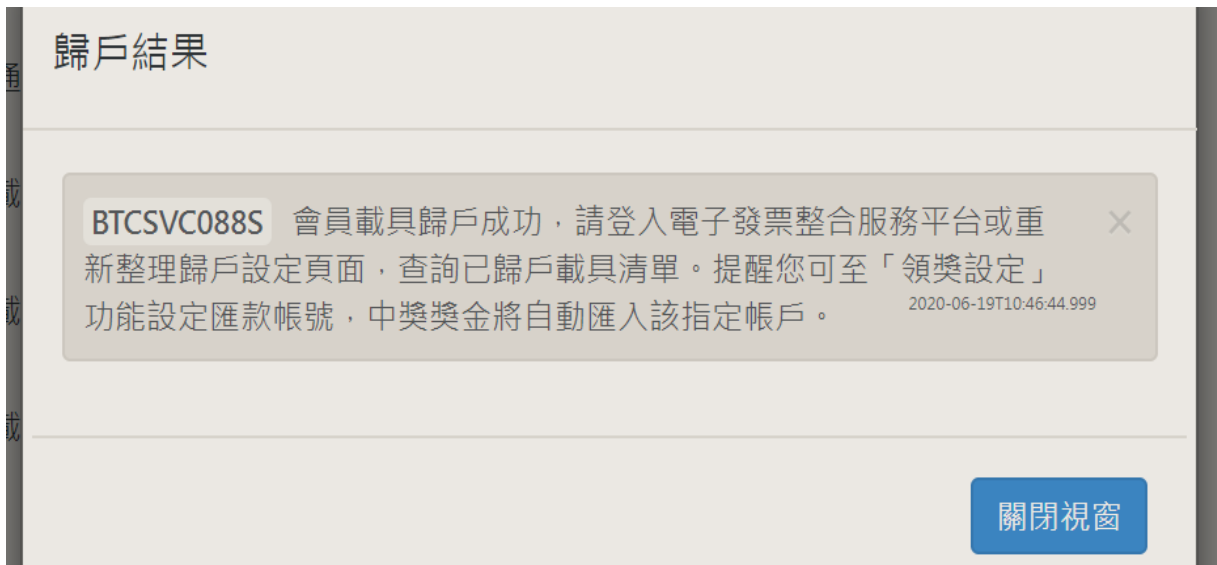


圖 14-歸戶方式 2 驗證成功

4.歸戶失敗：

歸戶驗證失敗，發生錯誤皆會導入失敗頁面，並顯示請由小平台登入。



圖 15-歸戶方式 2 驗證失敗

四、 回覆測試畫面

(一) 回覆測試畫面說明：

營業人於測試區完成成功及失敗之歸戶情境，並擷取兩者情境畫面及會員認證登入畫面，將圖片製成「歸戶測試畫面」文件，連同「會員載具作業手冊」，上傳至大平台以取得「歸戶連線測試通過證明」，圖片範例如下(圖片僅供參考)。

(二) 製作「歸戶測試畫面」文件：

營業人須製作歸戶測試畫面文件(pdf 檔案)，文件內容須包含下列兩類歸戶測試圖片：

1.方式 1-大平台歸戶測試截圖範例：

財團法人醫院評鑑暨醫療品質策進會
Joint Commission of Taiwan

電子發票加值中心

歸戶作業

將歸戶到您的【共通性載具】

- Step 1:請輸入您的【Email】作為歸戶資料的載具資料，點選【確認】後將發送驗證碼至您的Email。
- Step 2:收到驗證信後，請再輸入【臨時驗證碼】，若確認無誤後，將前往財政部電子發票整合服務平台完成驗證。

歸戶-資料驗證	
Email	<input type="text"/>
	<input type="button" value="確認"/>

- 信件發送約1-3分內收到，請若沒收到驗證信，請查看垃圾信箱，或是email是否輸入錯誤。
- 請注意email大小寫是否與營業人消費時使用(註冊)的email相同，因載具資料會依email來編碼，若大小寫不一致，將會產生不同的載具。

圖 16-歸戶方式 1 測試截圖 01-會員認證登入畫面(範例 1)

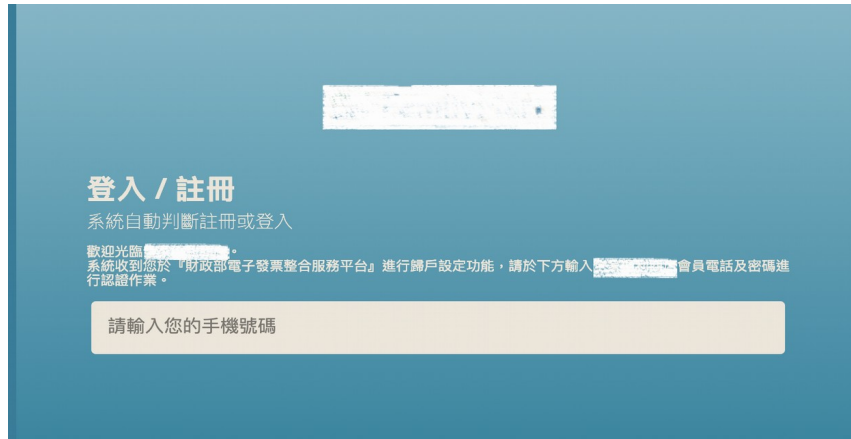


圖 17-歸戶方式 1 測試截圖 01-會員認證登入畫面(範例 2)



圖 18-歸戶方式 1 測試截圖 02(範例)

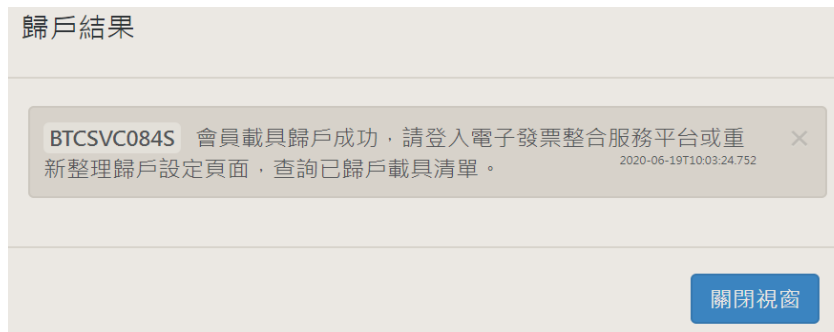


圖 19-歸戶方式 1 測試截圖 03(範例)

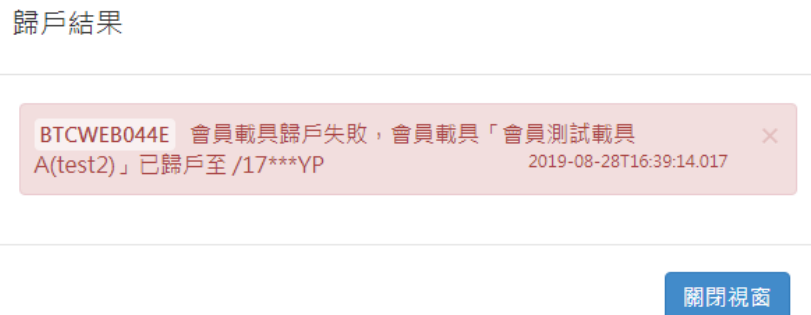


圖 20-歸戶方式 1 測試截圖 04(範例)

2.方式 2-小平台歸戶測試截圖範例：



圖 21-歸戶方式 2 測試截圖 01(範例)



圖 22-歸戶方式 2 測試截圖 02(範例)



圖 23-歸戶方式 2 測試截圖 03(範例)

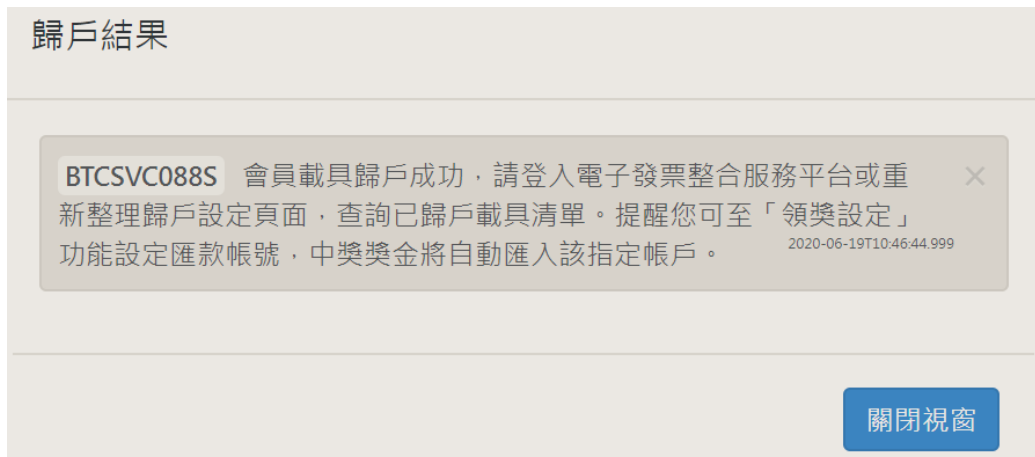


圖 24-歸戶方式 2 測試截圖 04(範例)

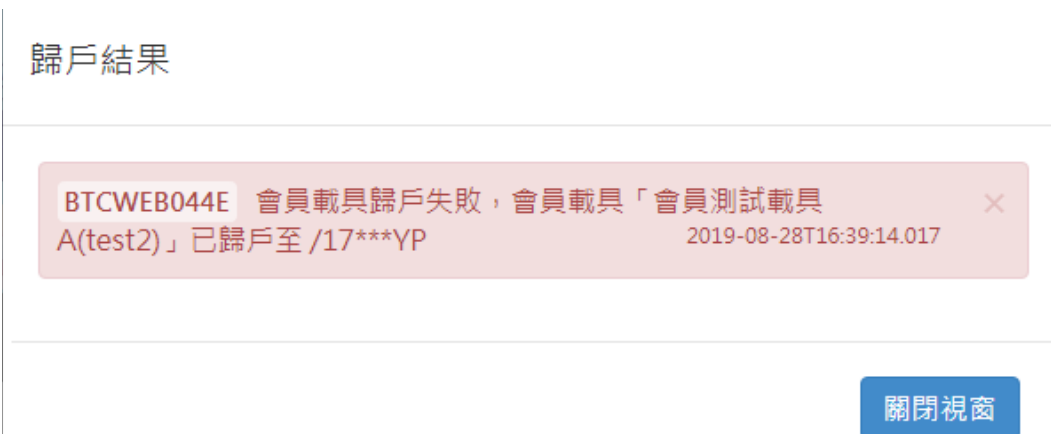


圖 25-歸戶方式 2 測試截圖 05(範例)

五、 取得連線測試通過證明

營業人完成測試歸戶後，上傳相關文件後，電子發票維運團隊審核後，將以電子郵件提供「歸戶連線測試通過證明」（信件主旨:會員載具完成測試通知）(如圖 26)。

營業人取得「歸戶連線測試通過證明」後，以憑證或發函方式向財政資訊中心申請會員載具正式上線。

您好:

貴公司申請「會員載具名稱：**{0}**；會員載具類別代碼：**{1}**」，已通過兩類歸戶功能檢測，並已上傳相關文件。

請以憑證或發函方式，向財政資訊中心申請會員載具正式上線。

- 1.以憑證方式申請：登入至電子發票整合服務平台的[會員載具申請](#)，以憑證申請正式上線。
- 2.以發函方式申請：發函至財政資訊中心申請正式上線，並檢附歸戶連線測試通過證明(信件主旨:會員載具完成測試通知)，請參考[會員載具申請函範例](#)。

如您有其他問題，請與我們聯繫。

財政部電子發票整合服務平台客服中心

網 址：https://einvoice.nat.gov.tw/

技術客服專線：02-89782365

技術客服信箱：e-inv@hibox.hinet.net

圖 26-連線測試通過證明

六、 通過自行檢測

營業人使用 Turnkey 傳輸電子發票，應依「電子發票 Turnkey 上線前自行檢測作業」，加測 B2C 存證檢核情境 11(持會員載具索取發票)、情境 12(持會員載具+捐贈發票)。

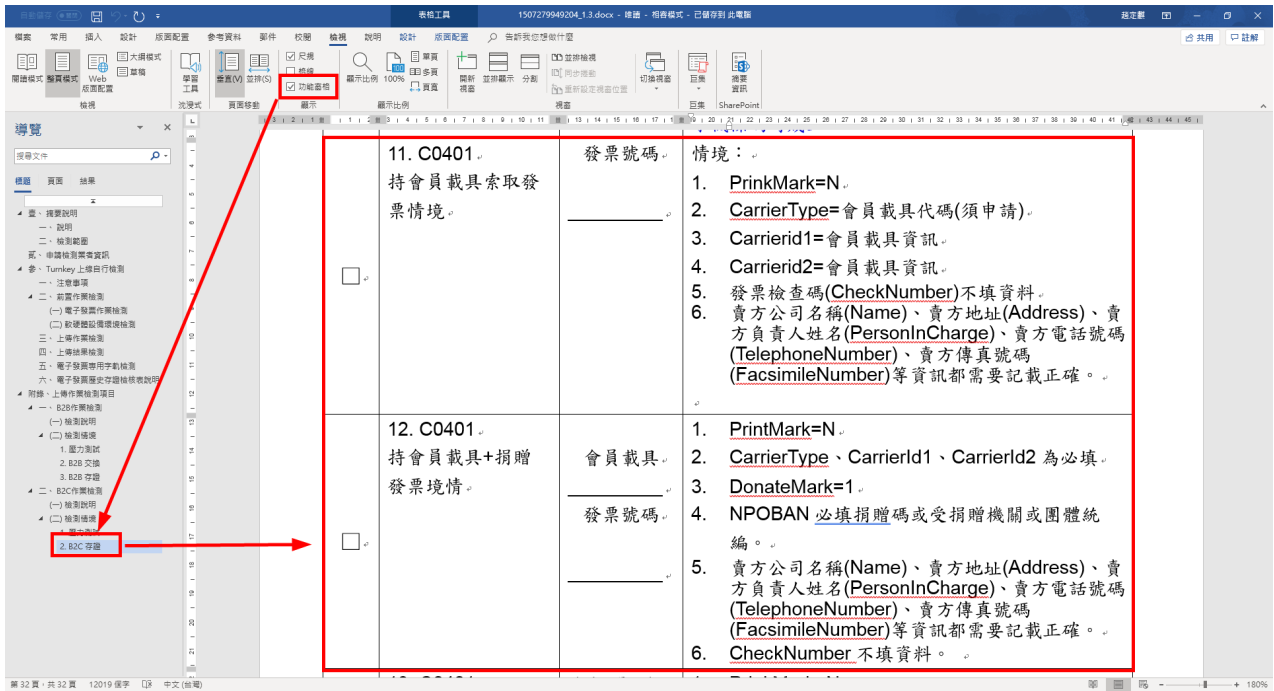


圖 27-Turnkey 自行檢測 B2C 檢核情境 11、12

七、正式發行載具

營業人完成上述全部流程後，且收到財政資訊中心核准上線函後，請完成下列作業，即可於正式區提供會員載具歸戶作業，並正式發行會員載具。

提醒事項：營業人若停止使用會員載具，應於終止載具服務日期二個月前，向財政部通報終止事由及預計終止日期，並向其提出載具終止服務之因應措施，另應於終止服務日期一個月前通知會員終止服務日期及因應措施。

- 歸戶功能正式前置作業：
 - 開放大平台 Public IP 對營業人端會員平台(token-url)防火牆存取權限，Public IP：117.56.24.223、163.29.184.1、210.71.142.46、210.71.142.56，port80、443
 - 開放營業人防火牆存取權限設定規則，請以網域方式設定貴端主機允許防火牆連線至大平台提供服務的網域。如營業人以實體 IP 設定防火牆，請自行調整貴端防火牆設定。
 - ◆ 驗證環境網域：<https://wwwtest-bindapi.einvoice.nat.gov.tw>
 - ◆ 正式環境網域：<https://www-bindapi.einvoice.nat.gov.tw>
- 財政部「統一發票兌獎 APP」之會員載具歸戶與方式 1 大平台歸戶功能相同。

肆、會員載具歸戶細部規格(單筆)

一、方式 1-大平台歸戶

(一) 注意事項：

- 大平台與小平台歸戶資料交換，皆使用 post 方式進行歸戶。
- 串接過程中請勿另開網頁新視窗。
- Step4 之載具明碼(card_no1)與載具隱碼(card_no2)長度不可超過 64 位。
- 下列連結為 Step2 與 Step4 發送大平台歸戶之請求連結：

-驗證環境(測試階段使用)：

URL：

- Step2(Content-Type=application/json)：<https://wwwtest-bindapi.einvoice.nat.gov.tw/btc/cloud/bind/btc101i/carrierJsonPost>
- Step4(Content-Type=application/x-www-form-urlencoded)：<https://wwwtest-bindapi.einvoice.nat.gov.tw/btc/cloud/bind/btc101i/carrierFormPost>

-正式環境(上線後請更換)：

URL：

- Step2(ContentType=application/json)：<https://www-bindapi.einvoice.nat.gov.tw/btc/cloud/bind/btc101i/carrierJsonPost>
- Step4(ContentType=application/x-www-form-urlencoded)：<https://www-bindapi.einvoice.nat.gov.tw/btc/cloud/bind/btc101i/carrierFormPost>

(二) 步驟說明：

Step1: Request

- (1) 大平台傳送有時效性之參數至小平台歸戶網址
- (2) 小平台歸戶網址需事先申請，並設定於大平台內
- (3) 大平台第一次不帶參數請求小平台歸戶網址，確認防火牆開通，大平台需接收小平台 http code 200 才開始歸戶作業，請勿重新導向網址
- (4) 大平台第二次發送有時效性 token 參數之請求至小平台歸戶網址

參數名稱	是否必填	參數格式	填入說明	舉例	填入值
token	是	字串	大平台認證值	參考註 1	參考註 1
ban	是	字串	購買商家之統一編號	12345678	12345678

Step2: Request

- (1) 小平台接收大平台傳送 Step1 之參數，回傳 token 相關參數給大平台驗證是否為大平台請求。
- (2) HTTP 內容類型為(Content-Type) = application/json。

參數名稱	是否必填	參數格式	填入說明	舉例	填入值
token	是	字串	原值帶回	參考註 1	參考註 1
nonce	是	字串	隨機 16 位英數字	1234567890ABCDEF	1234567890ABCDEF

Step3:Response

大平台接收小平台傳送 Step2 之參數，大平台驗證小平台回傳 token 是否正確，有效才允許歸戶，並且回傳驗證結果。

參數名稱	是否必填	參數格式	填入說明	舉例
token_flag	是	字串	Y/N	Y
nonce	是	字串	大平台原值帶回，小平台需驗證 nonce 是否為自己傳送	1234567890ABC DEF
err_msg	否	字串	大平台回傳 token_flag=N 時，回應錯誤訊息，請提示在頁面上	

Step4:Request

- (1) 小平台接收大平台傳送 Step3 之參數 token_flag = 'Y' 時，小平台回傳歸戶資訊給大平台。
- (2) 小平台需用會員載具 APIKEY 做加簽資料，以利資料正確性。
- (3) HTTP 內容類型為(Content-Type) = application/x-www-form-urlencoded。

參數名稱	是否必填	參數格式	填入說明	舉例	填入值
card_ban	是	字串	會員載具申請之統一編號	97162640	97162640
card_no1	是	字串	載具明碼並使用 Base64 編碼後填入	1234	MTIzNA==
card_no2	是	字串	載具隱碼並使用 Base64 編碼後填入	987654321	OTg3NjU0MzIx
card_type	是	字串	載具類別編號使用 Base64 編碼後填入	BG0001	QkcwMDAx
token	是	字串	小平台原值帶回	參考註 1	參考註 1
signature	是	字串	大平台核發 APIKEY，經 API KEY 加簽 (參考註 2)	icBGpAidXkbKU aO2GjMtJA5jRyJl YnnOy9/ M98mnd4o=	icBGpAidXkbKU aO2GjMtJA5jRyJl YnnOy9/ M98mnd4o=

註 1：複製參數測試時，請勿造成斷行(有空白字元)情形。

- 複製參數為多行之錯誤範例：

```
eyJhbGciOiJkaXIiLCJlbmMiOiJBMjU2R0NNIiwieY3R5IjoieSldUliwia2lkjoiMDEifQ
..wNSIKWvyuPo20rYz.9AH2ig6DWLTn1CEGDsX72SNQVpsYKeNQ4Sml4xqcAc
Huriic_2XokWfDBqJNi1uN1pO1iJk3WIANXVRG6W4MYFp_bKiuYRo1wITDo_x
Cy26WrkjSOQhtZfbltrzdFHPnKvMzBoiqu6njirr9uBPJFSII7Qu8Er56NWnzWJNRtO
UrkEcB4JQYdWZ2pfFvqKMDtmI_4iFWwNgCjHX3P1WWTxcnDKq5R_oX8xx_u9
a3NhsKgEwOwCl3hyPawJmq9vWswbmCM5BSTYSVk5PHeWRKik9LTBd1KZuw
3005RXIVRAYqJKrkvdOUMpmdmFFbopZK4t4UjtfhXpvSXhAJbipgDL_EJSIbB09
xrly3DCK5B2WMmUZ6TJ07ryOuhQ9ZhtxfIzin6VeKu_YNT0D8nugegMVqWjX
HJrw4BMBxchy5MCUZB_CMLyBGZvemCHDZrPOjckFEiORLt6D7TXJOQBQN5
kCXE43zYxcv_bAqHtcOjR3q6Yy7i51caI2zmlgkS_G.oIjs4WBcUsTJkXmuw4_Z9g
```

- 複製參數為一行之正確範例：

```
eyJhbGciOiJkaXIiLCJlbmMiOiJBMjU2R0NNIiwieY3R5IjoieSldUliwia2lkjoiMDEifQ..wNSIKWvyuPo20 ...
```

<p>token 範例 與填 入值</p>	<pre>eyJhbGciOiJkaXIiLCJlbmMiOiJBMjU2R0NNIiwieY3R5IjoieSldUliwia2lkjoiMDEifQ ..wNSIKWvyuPo20rYz.9AH2ig6DWLTn1CEGDsX72SNQVpsYKeNQ4Sml4xqcAc Huriic_2XokWfDBqJNi1uN1pO1iJk3WIANXVRG6W4MYFp_bKiuYRo1wITDo_x Cy26WrkjSOQhtZfbltrzdFHPnKvMzBoiqu6njirr9uBPJFSII7Qu8Er56NWnzWJNRtO UrkEcB4JQYdWZ2pfFvqKMDtmI_4iFWwNgCjHX3P1WWTxcnDKq5R_oX8xx_u9 a3NhsKgEwOwCl3hyPawJmq9vWswbmCM5BSTYSVk5PHeWRKik9LTBd1KZuw 3005RXIVRAYqJKrkvdOUMpmdmFFbopZK4t4UjtfhXpvSXhAJbipgDL_EJSIbB09 xrly3DCK5B2WMmUZ6TJ07ryOuhQ9ZhtxfIzin6VeKu_YNT0D8nugegMVqWjX HJrw4BMBxchy5MCUZB_CMLyBGZvemCHDZrPOjckFEiORLt6D7TXJOQBQN5 kCXE43zYxcv_bAqHtcOjR3q6Yy7i51caI2zmlgkS_G.oIjs4WBcUsTJkXmuw4_Z9g</pre>
-----------------------------------	--

註 2：複製參數測試時，請勿造成斷行(有空白字元)情形。

簽名參數(signature)使用說明，請依以下步驟產生簽名參數：

1. 針對所有參數按升冪排序進行 UTF-8 編碼，以編碼前做為參數
card_ban=....&card_no1=....&card_no2=....&card_type=....&token=.....。
2. 將前述結果字串透過 HMAC-SHA256 演算法，以 APIKEY 作為秘密鑰匙進行加簽。
3. 將前述簽名結果進行 Base64 編碼，即為簽名參數。

例：以 Step4 參數為範例

APIKEY：XQcpGwtz5esvvdqTTsQ0bA==

```
card_ban=97162640&card_no1=1234&card_no2=987654321&card_type=BG0001&token=eyJhbGciOiJkaXIiLCJlbmMiOiJBMjU2R0NNIiwieY3R5IjoieSldUliwia2lkjoiMDEifQ..wNSIKWvyuPo20rYz.9AH2ig6DWLTn1CEGDsX72SNQVpsYKeNQ4Sml4xqcAcHuriic_2XokWfDBqJNi1uN1pO1iJk3WIANXVRG6W4MYFp_bKiuYRo1wITDo_xCy26WrkjSOQhtZfbltrzdFHPnKvMzBoiqu6njirr9uBPJFSII7Qu8Er56NWnzWJNRtOUrkEcB4JQYdWZ2pfFvqKMDtmI_4iFWwNgCjHX3P1WWTxcnDKq5R_oX8xx_u9a3NhsKgEwOwCl3hyPawJmq9vWswbmCM5BSTYSVk5PHeWRKik9LTBd1KZuw3005RXIVRAYqJKrkvdOUMpmdmFFbopZK4t4UjtfhXpvSXhAJbipgDL_EJSIbB09xrly3DCK5B2WMmUZ6TJ07ryOuhQ9ZhtxfIzin6VeKu_YNT0D8nugegMVqWjXHJrw4BMBxchy5MCUZB_CMLyBGZvemCHDZrPOjckFEiORLt6D7TXJOQBQN5kCXE43zYxcv_bAqHtcOjR3q6Yy7i51caI2zmlgkS_G.oIjs4WBcUsTJkXmuw4_Z9g
```

signature=icBGpAidXkbKUaO2GjMtJA5jRyJIYnnOy9/M98mnd4o=

二、 方式 2-小平台歸戶

(一) 注意事項：

- 大平台與小平台歸戶資料交換，皆使用 post 方式進行歸戶。
- 小平台提供歸戶網址(事先申請)給大平台確認 Step1 之 token 參數是否有效，有效大平台才允許歸戶。
- 申請之歸戶網址與 Step1 back_url 的 Domain Name 必須一致。
- 下列連結為 Step1 與 Step3 發送大平台歸戶之請求連結：

-驗證環境(測試階段使用)：

URL：<https://wwwtest-bindapi.einvoice.nat.gov.tw/btc/cloud/bind/btc103i>

-正式環境(上線後請更換)：

URL：<https://www-bindapi.einvoice.nat.gov.tw/btc/cloud/bind/btc103i>

(二) 步驟說明：

Step1：Request

小平台傳送參數至大平台

參數值	填入值	舉例	填入值
card_ban	營業人統一編號	97162640	97162640
card_no1	載具明碼並使用 Base64 加密後填入	1234	MTIzNA==
card_no2	載具隱碼並使用 Base64 加密後填入	987654321	OTg3NjU0MzIx
card_type	載具類別編號使用 Base64 加密後填入	BG0001	QkcwMDAx
back_url	接收歸戶訊息回傳(小平台)URL		
token	小平台自動產生 1 個 token 僅使用一次	11BMJO526-02603086-FE6	11BMJO526-02603086-FE6

Step2：Request

大平台接收小平台歸戶傳送 Step1 之參數，並且連結事先設定於大平台內小平台所提供的回傳歸戶網址，回傳 token 相關參數給小平台

參數值	填入值	舉例	填入值
card_ban	營業人統一編號 (原小平台帶出之參數)	97162640	97162640
card_no1	載具明碼並使用 Base64 加密後填入 (原小平台帶出之參數)	1234	MTIzNA==
card_no2	載具隱碼並使用 Base64 加密後填入 (原小平台帶出之參數)	987654321	OTg3NjU0MzIx
card_type	載具類別編號使用 Base64 加密後填入 (原小平台帶出之參數)	BG0001	QkcwMDAx
token	大平台回傳 token	11BMJO526-02603086-FE6	11BMJO526-02603086-FE6

Step3：Response

小平台接收大平台傳送 Step2 之參數，小平台驗證大平台回傳 token 是否正確，小平台驗證通過僅須回傳 Y，驗證失敗回傳 N。

Step4：Request

- (1) 大平台接收小平台歸戶傳送 Step3 之參數，大平台回傳歸戶結果，回傳網址為 Step1 之 back_url 參數值。
- (2) 回覆訊息說明：當 Step1 之 back_url 參數為空值時，程式不進行訊息回覆，僅將結果顯示於使用者瀏覽器。

參數值	填入值	舉例	填入值
card_ban	營業人統一編號 (原小平台帶出之參數)	97162640	97162640
card_no1	載具明碼並使用 Base64 加密後填入 (原小平台帶出之參數)	1234	MTIzNA==
card_no2	載具隱碼並使用 Base64 加密後填入 (原小平台帶出之參數)	987654321	OTg3NjU0MzIx
card_type	載具類別編號使用 Base64 加密後填入 (原小平台帶出之參數)	BG0001	QkcwMDAx
rtn_flag	載具歸戶成功失敗訊息	Y 或 N	Y 或 N

伍、會員載具歸戶細部規格(多筆)

一、 方式 1-大平台歸戶

(一) 注意事項：

- 大平台與小平台歸戶資料交換，皆使用 post 方式進行歸戶。
- 串接過程中請勿另開網頁新視窗。
- Step4 之載具明碼(card_no1)與載具隱碼(card_no2)長度不可超過 64 位。
- 下列連結為 Step2 與 Step4 發送大平台歸戶之請求連結：

-驗證環境(測試階段使用)：

URL：

step2

：<https://wwwtest-bindapi.einvoice.nat.gov.tw/btc/cloud/bind/btc101i/carrierJsonPost>

setp4：<https://wwwtest-bindapi.einvoice.nat.gov.tw/btc/cloud/bind/btc105i>

-正式環境(上線後請更換)：

URL：

step2：<https://www-bindapi.einvoice.nat.gov.tw/btc/cloud/bind/btc101i/carrierJsonPost>

step4：<https://www-bindapi.einvoice.nat.gov.tw/btc/cloud/bind/btc105i>

(二) 步驟說明：

Step1: Request

- (1) 大平台傳送有時效性之參數至小平台歸戶網址
- (2) 小平台歸戶網址需事先申請，並設定於大平台內
- (3) 大平台第一次不帶參數請求小平台歸戶網址，確認防火牆開通，大平台需接收小平台 http code 200 才開始歸戶作業，請勿重新導向網址
- (4) 大平台第二次發送有時效性 token 參數之請求至小平台歸戶網址

參數名稱	是否必填	參數格式	填入說明	舉例	填入值
token	是	字串	大平台認證值	參考註 1	參考註 1
ban	是	字串	購買商家之統一編號	12345678	12345678

Step2:Request

- (1) 小平台接收大平台傳送 Step1 之參數，回傳 token 相關參數給大平台驗證是否為大平台請求。
- (2) HTTP 內容類型為 (Content-Type) = application/json。

參數名稱	是否必填	參數格式	填入說明	舉例	填入值
token	是	字串	原值帶回	參考註 1	參考註 1
nonce	是	字串	隨機 16 位英數字	1234567890ABCDEF	1234567890ABCDEF

Step3:Response

大平台接收小平台傳送 Step2 之參數，大平台驗證小平台回傳 token 是否正確，有效才允許歸戶，並且回傳驗證結果。

參數名稱	是否必填	參數格式	填入說明	舉例
token_flag	是	字串	Y/N	Y
nonce	是	字串	大平台原值帶回，小平台需驗證 nonce 是否為自己傳送	1234567890ABCDEF

err_msg	否	字串	大平台回傳 token_flag=N 時，回應錯誤訊息，請提示在頁面上	
---------	---	----	-------------------------------------	--

Step4:Request

(1) 小平台接收大平台傳送 Step3 之參數 token_flag = 'Y' 時，小平台回傳歸戶資訊給大平台。

(2) 小平台需用會員載具 APIKEY 做加簽資料，以利資料正確性。

(3) HTTP 內容類型為 (Content-Type) = application/x-www-form-urlencoded

參數名稱	是否必填	參數格式	填入說明	舉例	填入值
card_ban	是	字串	會員載具申請之統一編號	97162640	97162640
card_nos	是	List<cardNosData>	多筆載具欄位，最多 5 筆，請參考 cardNosData 格式說明		
card_type	是	字串	載具類別編號使用 Base64 編碼後填入	AB0001	QUIwMDAx
token	是	字串	小平台原值帶回	參考註 1	參考註 1
signature	是	字串	大平台核發 APIKEY，經 API KEY 加簽 (參考註 2)	wRK8cwHba0T8TJ1dRoaaKmdfAotN1GYoCegzZgpVtfM= wRK8cwHba0T8TJ1dRoaaKmdfAotN1GYoCegzZgpVtfM=	wRK8cwHba0T8TJ1dRoaaKmdfAotN1GYoCegzZgpVtfM=
參數名稱	是否必填	參數格式	填入說明	舉例	填入值
cardNosData 格式說明	是	字串	載具序號，從 1 開始，1、2、3、4、5	1	1
card seq	是	字串	"載具明碼，長度不可超過 64 長，使用 Base64 編碼後填入"	AAAA	QUFBQQ==
card no1	是	字串		BBBB	QkJCQg==
card no2	是	字串			

註 1：複製參數測試時，請勿造成斷行(有空白字元)情形。

• 複製參數為多行之錯誤範例：

```
eyJhbGciOiJkaXliLCJlbmMiOiJBMjU2R0NNIiwia3R5IjoiaSldUIiwia2lkIjoimDEifQ..wNSIKWvyuPo20rYz.9AH2ig6DWLTn1CEGDiSx72SNQVpsYKeNQ4Sml4xqcAcHuriic_2XokWfDBqJNi1uN1pO1iJk3WIANXVRG6W4MYFp_bKiuYRo1wITDo_xCy26WrkJSOQhtZfbltrzdFHPnKvMzBoiqu6njirr9uBPJFSII7Qu8Er56NWnzWJNRtOUrkEcB4JQYdWZ2pfFvqKMDtmI_4iFWwNgCjHX3P1WWTxcnDKq5R_oX8xx_u9a3NhsKgEwOwCl3hyPawJmq9vWswbmCM5BSTYSV5k5PHeWRKik9LTBd1KZuw3005RXIVRAYqJKrkvdOUMpmdmFFbopZK4t4UjtfhXpvSxhAJbipqDL_EJSlB09xrlY3DCK5B2WMmUZ6TJ07ryOuhQ9ZhtxFlzin6VeKu_YNT0D8nugegMVqWjXHJrw4BMBxchy5MCUZB_CMLyBGZvemCHDZrPOjckFEiORLT6D7TXJOOBON5kCXE43zYxcv_bAqHtcOjR3q6Yy7i5tcal2zmglgk_G.ojls4WBcUstJkXmuw4_Z9g
```

• 複製參數為一行之正確範例：

eyJhbGciOiJkaXliLCJlbmMiOiJBMjU2R0NNIiwia3R5IjoiaSldUIiwia2lkIjoimDEifQ..wNSIKWvyuPo20rYz.9AH2ig6DWLTn1CEGDiSx72SNQVpsYKeNQ4Sml4xqcAcHuriic_2XokWfDBqJNi1uN1pO1iJk3WIANXVRG6W4MYFp_bKiuYRo1wITDo_xCy26WrkJSOQhtZfbltrzdFHPnKvMzBoiqu6njirr9uBPJFSII7Qu8Er56NWnzWJNRtOUrkEcB4JQYdWZ2pfFvqKMDtmI_4iFWwNgCjHX3P1WWTxcnDKq5R_oX8xx_u9a3NhsKgEwOwCl3hyPawJmq9vWswbmCM5BSTYSV5k5PHeWRKik9LTBd1KZuw3005RXIVRAYqJKrkvdOUMpmdmFFbopZK4t4UjtfhXpvSxhAJbipqDL_EJSlB09xrlY3DCK5B2WMmUZ6TJ07ryOuhQ9ZhtxFlzin6VeKu_YNT0D8nugegMVqWjXHJrw4BMBxchy5MCUZB_CMLyBGZvemCHDZrPOjckFEiORLT6D7TXJOOBON5kCXE43zYxcv_bAqHtcOjR3q6Yy7i5tcal2zmglgk_G.ojls4WBcUstJkXmuw4_Z9g

token 範例與填	eyJhbGciOiJkaXliLCJlbmMiOiJBMjU2R0NNIiwia3R5IjoiaSldUIiwia2lkIjoimDEifQ..wNSIKWvyuPo20rYz.9AH2ig6DWLTn1CEGDiSx72SNQVpsYKeNQ4Sml4xqcAcHuriic_2XokWfDBqJNi1uN1pO1iJk3WIANXVRG6W4MYFp_bKiuYRo1wITDo_xCy26WrkJSOQhtZfbltrzdFHPnKvMzBoiqu6njirr9uBPJFSII7Qu8Er56NWnzWJNRtOUrkEcB4JQYdWZ2pfFvqKMDtmI_4iFWwNgCjHX3P1WWTxcnDKq5R_oX8xx_u9a3NhsKgEwOwCl3hyPawJmq9vWswbmCM5BSTYSV5k5PHeWRKik9LTBd1KZuw3005RXIVRAYqJKrkvdOUMpmdmFFbopZK4t4UjtfhXpvSxhAJbipqDL_EJSlB09xrlY3DCK5B2WMmUZ6TJ07ryOuhQ9ZhtxFlzin6VeKu_YNT0D8nugegMVqWjXHJrw4BMBxchy5MCUZB_CMLyBGZvemCHDZrPOjckFEiORLT6D7TXJOOBON5kCXE43zYxcv_bAqHtcOjR3q6Yy7i5tcal2zmglgk_G.ojls4WBcUstJkXmuw4_Z9g
------------	---

入 值	dOUMpmdmFFbopZK4t4UjtfhXpvSXhAJbipgDL_EJS1bB09xrly3DCK5B2WMmUZ6TJ07ryOuhQ9ZhtxfIzin6VeKu_YNT0D8nugegMVqWjXHJrw4BMBxchy5MCUZB_CMLyBGZvemCHDZrPOjckFEiORLt6D7TXJOOBQN5kCXE43zYxev__bAqHtcOjR3q6Yy7i51caI2zmlgkS_G.oIjs4WBcUsTJkXmuw4_Z9g
-----	--

註 2：複製參數測試時，請勿造成斷行(有空白字元)情形。

簽名參數(signature)使用說明
請依以下步驟產生簽名參數：

1. 針對所有參數按升冪排序進行 UTF-8 編碼。其中[載具欄位 card_nos]只需以**載具序號 1**之資料代表即可，
[載具明碼 card_no1]、[載具隱碼 card_no2]、[載具類別編號 card_type]以 base64 編碼前的值做為參數
card_ban=....card_no1=....&card_no2=....&card_seq=1&card_type=....&token=.....
2. 將前述結果字串透過 HMAC-SHA256 演算法，以 APIKey 作為秘密鑰匙進行加簽。
3. 將前述簽名結果進行 Base64 編碼，即為簽名參數。

例：

以 Step4 參數為範例

APIKEY：XQcpGwtz5esvvdqTTsQ0bA==

```
card_ban=10000001&card_no1=AAAA&card_no2=BBBB&card_seq=1&card_type=AB0001&token=eyJhbGciOiJkaXIiLCJlbmMiOiJBMjU2R0NNIiwiaWF0IjoiMDEifQ..wNSIKWvyuPo20rYz.9AH2ig6DWLTn1CEGDiSx72SNQVpsYKeNQ4SmI4x-qcAcHuriic_2XokWfDBqJNi1uN1pO1iJk3WlANXVRG6W4MYFp_bKiuYRo1wITDo_xCy26WrkjSOQhtZfbltrzdFHPnKvMzBoi-qu6-njirr9uBPJFSII7Qu8Er56-NWnzWJNRtOurkEcB4JQYdWZ2pfFvqKMDtmI_4iFWwNgCjHX3P1WWTxcnDKq5R_oX-8xx_u9a3NhsKgEwOwCl3hyPawJmq9vWswbmCM5BSTYS-Vk5PHeWRK-ik9LTBd1KZuw3005RXIVRAYqJKrkvdOUMpmdmFFbopZK4t4UjtfhXpvSXhAJbipgDL_EJS1bB09xrly3DCK5B2WMmUZ6TJ07ryOuh-Q9ZhtxfIzin6VeKu_YNT0D8nugegMVqWjXHJrw4BMBxchy5MCUZB_CMLyBGZvemCHDZrPOjckFEiORLt6D7TXJOOBQN5kCXE43zYxev__bAqHtcOjR3q6Y-y7i51caI2zmlgkS_G.oIjs4WBcUsTJkXmuw4_Z9g
```

signature=wRK8cwHba0T8TJ1dRoaaKmdfAotN1GYoCegzZgpVtfM=

二、 方式 2-小平台歸戶

(一) 注意事項：

- 大平台與小平台歸戶資料交換，皆使用 post 方式進行歸戶。
- 小平台提供歸戶網址(事先申請)給大平台確認 Step1 之 token 參數是否有效，有效大平台才允許歸戶。
- 申請之歸戶網址與 Step1 back_url 的 Domain Name 必須一致。
- 下列連結為 Step1 與 Step3 發送大平台歸戶之請求連結：

-驗證環境(測試階段使用)：

URL：<https://wwwtest-bindapi.einvoice.nat.gov.tw/btc/cloud/bind/btc106i>

-正式環境(上線後請更換)：

URL：<https://www-bindapi.einvoice.nat.gov.tw/btc/cloud/bind/btc106i>

二) 步驟說明：

Step1：Request

(1) 小平台傳送參數至大平台

(2) HTTP 內容類型為 (Content-Type) = x-www-form-urlencoded

參數值	參數格式	填入值	舉例	填入值
card_ban	字串	小平台會員載具申請統一編號	10000001	10000001
card_nos	List<cardNosData>	多筆載具欄位，最多 5 筆，請參考 cardNosData 格式說明		
card_type	字串	載具類別編號使用 Base64 加密後填入	AB0001	QUIwMDAx
back_url	字串	接收歸戶訊息回傳(小平台)URL，需和申請 TokenURL Domain Name 一致	https://xxx.xxx.xxx/backUrl	https://xxx.xxx.xxx/backUrl
token	字串	小平台自動產生 1 個 token 僅使用一次	11BMJO526-02603086-FE6	11BMJO526-02603086-FE6

cardNosData 格式說明	是否必填	參數格式	填入說明	舉例	填入值
card_seq	是	字串	載具序號，從 1 開始，1、2、3、4、5	1	1
card_no1	是	字串	"載具明碼，長度不可超過 64 長，	AAAA	QUFBQQ==
card_no2	是	字串	使用 Base64 編碼後填入"	BBBB	QkJCQg==

Step2：Request

(1) 小平台歸戶網址需事先申請，並設定於大平台內

(2) 大平台接收小平台歸戶傳送 Step1 之參數後請求小平台歸戶網址，回傳 token 相關參數給小平台

(3) 大平台確認防火牆開通，需接收小平台 http code 200 才開始歸戶作業，請勿重新導向網址

參數值	參數格式	填入值	舉例	填入值
card_ban	字串	小平台會員載具申請統一編號	10000001	10000001
card_nos	List<cardNosData>	多筆載具欄位，最多 5 筆，請參考 cardNosData 格式說明		
card_type	字串	載具類別編號使用 Base64 加密後填入	AB0001	QUIwMDAx
back_url	字串	接收歸戶訊息回傳(小平台)URL，需和申請 TokenURL Domain Name 一致	https://xxx.xxx.xxx/backUrl	https://xxx.xxx.xxx/backUrl
token	字串	小平台自動產生 1 個 token 僅使用一次	11BMJO526-02603086-FE6	11BMJO526-02603086-FE6

Step3：Response

小平台接收大平台傳送 Step2 之參數，小平台驗證大平台回傳 token 是否正確，小平台驗證通過僅須回傳 Y，驗證失敗回傳 N。

Step4：Request

- (1) 大平台接收小平台歸戶傳送 Step3 之參數，大平台回傳歸戶成功結果，回傳路徑 Step1 參數之"back_url"傳送相關參數
- (2) 小平台 back_url 空值時，程式不進行訊息回覆，僅將結果顯示於使用者瀏覽器
- (3) 當歸戶過程中有失敗結果僅將失敗結果顯示於使用者瀏覽器

參數值	參數格式	填入值	舉例	填入值
card_ban	字串	小平台會員載具申請統一編號	10000001	10000001
card_nos	List<cardNosData>	多筆載具欄位，最多 5 筆，請參考 cardNosData 格式說明		
card_type	字串	接收歸戶訊息回傳(小平台)URL，需和申請 TokenURL Domain Name 一致	AB0001	QUIwMDAx
rtn_flag	字串	載具歸戶成功訊息	Y 或 N	Y 或 N

附錄一：載具發行機構辦理電子發票相關作業注意事項

請參考電子發票整合服務平台/快速上手/營業人常用文件/[載具發行機構辦理電子發票相關作業注意事項](#)

附錄二：電子發票載具作業手冊-會員載具（範例）

一、載具發行機構之名稱及設立日期。

發行機構名稱：**一路發發股份**有限公司

設立日期：**100**年**1**月**1**日

二、載具名稱、種類、發行日期及發行地區。

載具名稱：**一路發會員**

載具類型：會員機制

發行日期：100年8月8日

發行地區：**台灣**

三、現行載具發行張數或預計發行張數。

現行發行張數：**000**萬張

預計發行張數：000**萬**張

四、發行方式及與其他機構合作情形。

(一)發行方式：

於客服中心填寫書面申請書後核發會員卡片，以_____號碼為載具，且同一會員之會員載具號碼相同。

消費者於**一路發發線上購物中心(網址：<https://tw.168888.com>)**首次註冊填入會員基本資料後通過**電子郵件及手機號碼**驗證後加入會員，並以**會員編號**為載具，且同一會員之會員載具號碼相同。

其他核發方式(_____)，以_____號碼為載具，且同一會員之會員載具號碼相同。

(二)其他合作機構：

無

五、載具之查詢、捐贈、對獎、領獎、歸戶、毀損、掛失及退換等作業流程及管控機制。

本公司依據電子發票實施作業要點第 21 條規定，有提供買受人得以共通性載具索取雲端發票，以下就會員載具流程及機制作說明：

(一) 查詢：

顧客消費時如選擇以會員載具索取雲端發票，可至**一路發發線上購物中心**網站「會員中心」點選「訂單查詢」，再點選「訂單編號」查詢發票資訊，使用介面如下(捐贈發票號碼後三碼將會遮蔽)：

(請提供會員平台網站(含 URL)或 APP 畫面、功能等圖示)

(範例圖片)



訂購日期	訂單狀態	付款方式	運送方式	結帳金額	發票開立日期	發票號碼	發票狀態
2019/11/04	已出貨	超商取貨付款	店配	\$1520	2019/11/06	WU15681504	未開獎

點選發票資訊，可查詢發票明細，發票明細顯示範例如下：

案例 1：會員已設定捐贈並存載具(會員載具或共通性載具)，發票號碼後三碼須遮蔽請用*符號

(請提供畫面)

案例 2：會員有設定統一編號及未索取紙本電子發票證明聯時，可選擇存載具(會員載具或共通性載具)

(請提供畫面)

案例 3：會員已存會員載具及未開獎

(請提供畫面)

案例 4：會員有設定統一編號及索取紙本電子發票證明聯時，僅可選擇存手機條碼

(請提供畫面)

案例 5：會員有設定統一編號及索取紙本電子發票證明聯時，無選擇存載具

(請提供畫面)

案例 6：會員已索取紙本電子發票證明聯及未開獎

(請提供畫面)

(二) 捐贈：

提供會員於消費前於 **000000** 網站「我的資料」功能中以捐贈碼選擇雲端發票預設受贈單位，會員往後購物時，**000000** 網站會自動帶入會員已設定的捐贈碼；並且得於消費時於「購物車」之「結帳資訊」點選「捐贈發票」選擇受贈單位或直接輸入捐贈碼捐贈發票。(上傳相關資訊時是傳送捐贈碼)

1. 事前捐贈：

(請提供畫面)

2. 事中捐贈：

(請提供畫面)

(範例圖片)

The screenshot displays a web form for donation. It is divided into two main sections: 'Buyer Information' (購買者資料) and 'Recipient Information' (收件人資料).

購買者資料 (Buyer Information):

- 買家帳號:** Includes fields for '購買者姓名' (Buyer Name), '手機' (Mobile), and '聯絡電話' (Contact Phone).
- 聯繫信箱:** Includes a field for '地址' (Address).
- 發票處理:** Radio buttons for '電子發票-個人' (Electronic Invoice - Individual) and '電子發票-公司' (Electronic Invoice - Company).
- 其他捐贈:** A dropdown menu for '其他捐贈' (Other Donation) and a field for '請輸入捐贈碼或受贈機關或團體名' (Please enter donation code or recipient name).

收件人資料 (Recipient Information):

- 收件人姓名:** Field for '收件人姓名' (Recipient Name).
- 手機:** Field for '手機' (Mobile).
- 地址:** Field for '地址' (Address).

Additional notes at the bottom of the form include: '※ 發票將由 一路發發代為開立，相關發票作業請參考「電子發票流程」。' and '※ 發票將由 一路發發代為開立，相關發票作業請參考「電子發票流程」。'.

※已串接財政部財政資訊中心電子發票營業人應用 API 之捐贈碼驗證功能，存檔時也會確認捐贈碼是否存在。

3.提供會員選擇發票儲存方式-共通性載具：

具有基本檢核機制且已串接財政部財政資訊中心電子發票營業人應用 API 之手機條碼驗證功能

(1)儲存手機條碼

(請提供畫面)

(範例圖片)

*請選擇發票儲存方式。(變更將從下個月初開始)

選擇會員載具(預設)

手機條碼載具

請輸入手機載具條碼(限大寫英數字及+ -.)

自然人憑證條碼載具

捐贈電子發票

(請提供格式錯誤及營業人應用 API 判斷不存在之畫面)

(2)儲存自然人憑證條碼

(請提供畫面)

(範例圖片)

*請選擇發票儲存方式。(變更將從下個月初開始)

選擇會員載具(預設)

手機條碼載具

自然人憑證條碼載具

請輸入自然人憑證條碼載具(限英數字)

請再次輸入 自然人憑證條碼載具

捐贈電子發票

(請提供格式錯誤畫面)

(三) 對獎及領獎：

本公司將於開獎月 29 日至電子發票整合服務平台下載中獎清冊(A 檔)，會員若有中獎本公司將於開獎日翌日起 10 日內以 **V** 簡訊、**V** 電子郵件或 其他適當方式_____通知會員，並以**掛號郵寄方式**提供中獎電子發票證明聯予中獎會員作為兌獎憑證，會員亦可至「**訂單查詢**」查詢兌獎憑證預計寄送日期情形，介面如下圖所示。

(請提供畫面)

(範例圖片)

狀態	商品	訂單編號	實付金額	發票	客星	訂單處理
● 已出貨	加購-遊戲字水印測試-音線	RM1312060000013	2000	中獎 12/13 期寄出 精實證明	<ul style="list-style-type: none"> 稅票到期 問答記錄 滿意度 	<ul style="list-style-type: none"> 我要退貨 我要換貨
訂購成功 12/06 11:22 付款完成 12/06 12:00 包裝 出貨 12/05 11:22						

本公司已閱讀「消費通路電子發票作業中獎清冊規格」，並會下載中獎清冊檔案匯入系統，自動判斷會員之發票中獎狀態，並會依照中獎清冊(A、X、Y、Z 檔)顯示相對應中獎資訊等說明。

會員如將雲端發票存於共通性載具(手機條碼或自然人憑證條碼)，同時未設定捐贈或自動匯款時，不會列入營業人中獎清冊(A、Y、X、Z 檔)內；爰其餘共通性載具之雲端發票於開獎後註記“已存共通性載具，由整合服務平台對獎”。

(請提供中獎發票屬於中獎清冊 AXYZ 檔顯示相對應中獎狀態資訊畫面)

(四) 歸戶

方式 1-整合服務平臺歸戶：

會員可前往電子發票整合服務平台，於歸戶設定頁面中，點選會員載具歸戶，在所有的會員載具清單中，搜尋**一路發發線上購物中心**，點選「歸戶」按鈕，連線至本網站通過會員載具認證後，回至整合服務平台確認會員資料，即可完成歸戶。本網站因應行動裝置普及化，會員認證畫面已採響應式網頁設計(RWD)。

(請提供畫面)

(範例圖片)



(請提供小平台身分驗證畫面)

方式2-營業人平臺歸戶：

會員可至**一路發發線上購物中心**網站以帳號密碼登入後，於「會員中心」功能中點選「會員載具歸戶」，頁面將轉導至電子發票整合服務平台進行會員載具歸戶，使用介面如下圖所示：

(請提供畫面)

(範例圖片)



(請提供大平台手機條碼驗證畫面)

(五) 毀損、掛失及退換作業

會員忘記帳號時，可洽詢**一路發發線上購物中心** 客服人員查詢會員帳號，如會員忘記密碼時，可於**一路發發線上購物中心** 網站，點選「忘記密碼」功能輸入註冊時通過驗證之手機號碼或電子郵件信箱，系統即會自動將密碼重設通知寄至預設的手機號碼或電子郵件信箱，即得以新密碼登入會員帳號應用「我的帳戶」功能之電子發票相關服務，介面如下圖所示：

*手機號碼	<input type="text"/>
*EMAIL信箱	<input type="text"/>

[重發驗證碼](#)

[回首頁](#) [返回](#)

(六) 備註：

1.提供會員可索取電子發票證明聯(紙本發票)服務如下：

(下列為範例備註文字，實際情形請依貴公司實際營運為主撰寫)

(1)會員可透過會員平台的個人資料設定索取紙本發票

(請提供畫面)

(2)於會員平台訂單結帳時提供選擇

(請提供畫面)

(3)購物後(本公司已完成開立存載具之發票)，會員如需索取電子發票證明聯(紙本發票)，請於下單後 X 日內來信客服告知訂單編號，已開立的發票，本公司將會註銷該張發票，重新上傳相同發票資訊且列印註記改 Y，並列印紙本電子發票證明聯，以掛號方式寄至會員指定地址。

2.提供會員輸入統一編號服務說明：

(請增加此服務說明文字及範例圖片，並包含下列情境)

(1)會員輸入統一編號且選擇不索取電子發票證明聯(紙本發票)時，
必須選擇存載具(會員載具或共通性載具)

(請提供輸入畫面，非發票資訊畫面)

(2)會員輸入統一編號且選擇索取電子發票證明聯(紙本發票)時，可
不存載具或僅可選擇是否存手機條碼

a.會員不存載具(原則上)

(請提供輸入畫面，非發票資訊畫面)

b.或會員僅能選填存手機條碼(屬例外)

(請提供輸入畫面，非發票資訊畫面)

3.本公司上傳電子發票或開立電子發票證明聯時，依加值型及非加值型營業稅法第四章第一節規定計算營業稅額者，買受人有輸入統一編號時，應增列銷售額(區分應稅、免稅和零稅率)、稅額。

六、載具終止服務之因應措施

於終止載具服務日期 2 個月前，向貴部通報終止事由及預計終止日期，並提出載具終止服務之因應措施，並於終止服務日期 1 個月前通知會員人終止服務日期及因應措施。

為確保會員權益，前項提出之因應措施將配合財政部意見調整

七、會員載具鎖卡 7 個月內，不得重複發給相同載具號碼之管理機制

以不重複發放之會員編號作為會員載具，故無相同載具號碼核發給其他會員情形。

八、作業手冊變更事項通報

本手冊內容變更時，除顯著影響載具作業流程及會員權益時應即時通報財政部外，本公司將於 3 個月內檢具申請書、變更後作業手冊並述明變更情形即時通報財政部以供備查，並提示作業手冊變更之相關資訊予會員。

附錄三：會員載具申請函（範例）

請參考電子發票整合服務平台/快速上手/營業人常用文件/[會員載具
相關表單及範例函](#)

附錄四：電子發票整合服務平台會員載具申請表

一、請參考電子發票整合服務平台/快速上手/營業人常用文件/[會員載具相關表單及範例函](#)

二、紙本申請方式須檢附會員載具申請檔：

欄位名稱	欄位大小	備註
代碼	1	M
會員載具代碼	6	請輸入已申請上線的會員載具代碼
驗證環境歸戶網址	255	請輸入電子發票整合服務平台呼叫小平台歸戶網址(驗證環境)
驗證環境歸戶網址對應 IP1	15	請輸入驗證環境歸戶網址對應 IP
驗證環境歸戶網址對應 IP2	15	請輸入驗證環境歸戶網址對應 IP
驗證環境歸戶網址對應 IP3	15	請輸入驗證環境歸戶網址對應 IP
正式環境歸戶網址	255	請輸入電子發票整合服務平台呼叫小平台歸戶網址(正式環境)
正式環境歸戶網址對應 IP1	15	請輸入正式環境歸戶網址對應 IP
正式環境歸戶網址對應 IP2	15	請輸入正式環境歸戶網址對應 IP
正式環境歸戶網址對應 IP3	15	請輸入正式環境歸戶網址對應 IP
是否提供其他商家使用	1	請輸入 Y 或 N
不同商家是否使用相同載具隱碼(會員載具代碼)	1	「是否提供其他商家使用」若為 N, 請輸入 X; 「是否提供其他商家使用」若為 Y, 請輸入 Y 或 N
代碼	1	D
會員載具代碼	6	請輸入已申請上線的會員載具代碼
購買商家名稱	100	請輸入消費者購買商家名稱
購買商家統編	8	請輸入消費者購買商家統編

(一)請以 CSV 格式製作會員載具申請檔，1 份申請檔至少須有 1 筆 M 開頭與 1 筆 D 開頭申請資訊。申請欄位請參閱下列表格內容。

(二)內容填寫注意事項：

- 1.各欄位以 , 區隔。
- 2.請勿使用特殊字元 (例如：<, >, %, &, !)。
- 3.檔案編碼請使用 UTF8 編碼。
- 4.一個歸戶網址限填 3 個對應 IP。

(三)會員載具申請檔，申請資訊範例如下：

M,ER0001,<http://wwwtest.business.com.tw/>
arrierConsolidation,210.1.1.11,210.1.1.12,210.1.1.13,<http://www.business.com.tw/>
arrierConsolidation,210.1.1.1,210.1.1.2,210.1.1.3,Y,N
D,ER0001,大家行動購,12345678
D,ER0001,一起團購網,23456789

附錄五：電子發票整合服務平台會員載具變更申請表

請參考電子發票整合服務平台/快速上手/營業人常用文件/[會員載具
相關表單及範例函](#)